

Loc*i*

@ Tidsskrift for den levende kulturarv @



14. årg. nr. 1 forår 2014

Tilskud til sønderjysk kaffebord ?

Bevaring af biodiversitet bliver ved med at falde mellem forskellige stole i den danske model:

- det er ikke kultur - for det er jo levende
- det er ikke erhverv - for det er jo uproduktivt
- det er ikke miljø - for det er jo domesticerede arter
- det er ikke folkeoplysning – for det er jo hobby

Genressourceudvalg har en lille pulje penge til NGOeres informationsaktiviteter, de uddeles efter lidt spøjse principper. Sædvanligvis søger man penge til at financere eller delfinancere et projekt man påtænker. Men her beskriver man hvilke projekter man har haft det foregående år – og beløbet afhænger ikke af hvad aktiviteterne har kostet eller hvad der er kommet ud af det. Bestyrelsesmiddage og generalforsamlinger med kaffebord kan fx indgå som dokumentation for foreningens aktivitetsniveau, og udløse et tilskud på max 20.000 kr.

For at teste systemet lidt indsendte Center for Biodiversitet en ansøgning baseret på informationsaktiviteterne i 2013 –opdatering af hjemmeside, udgivelse af E-bog og af Loci mm.

Vi fik dog afslag, begrundet – ikke med aktiviteterernes indhold; men med henvisning til at Centerets formål er ”for bredt” - en ekstra underholdende begrundelse når det nu netop handler om at bevare mangfoldighed.

Spændende at vide hvilke aktiviteter pengene så er gået til, for området er ikke præget af voldsom meget aktivitet.

Kontingent

Kontingentet behøver ikke være så højt, når der ikke er porto og trykkeudgifter; men der er stadig udgifter ved at udgive bladet elektronisk og drive hjemmesiden.

Kontingentbeløbet er også for 2014 valgfrit – alle der indbetaler et beløb bevarer medlemskab uanset beløbets størrelse. Husk fuld navn og adresse og gerne medlemsnr. ved indbetalingen.

Husk fordelene ved at betale er at:

- du modtager et printbart blad direkte i din email
- du får medlems tilbud og rabat på bøger oa.
- og ikke mindst du støtter en god sag.

Vi mistede mange gamle medlemmer i omstilling til elektronisk blad, og skal den elektroniske version af Loci overleve, er vi nødt til at forny medlemsskaren.

Så – spred ordet !

Loci - tidsskrift for den levende kulturarv - ISSN 1601-0493

© Center for Bio-diversitet. Oplag: elektronisk printbar PDF 1 - 4 gange årligt.

Redaktion: Heine Refsing.

Alle artikler repræsenterer ikke nødvendigvis en officiel holdning fra Center for Bio-diversitet, - den enkelte forfatter er ansvarlig for sine egne synspunkter.

Udgiver:

Center for Bio-diversitet“ Hvejselvej 127, 7300 Jelling.
Danmark. foreningsregister nr.: FOR1005284.
SE-nr: 1935.0738 -- Tlf.: 7587.3008
www.biodiverse.dk mail: info@biodiverse.dk

Medlemskab & abonnement år 2014:

- Danmark private – frivilligt kontingent



Forsiden: Dansk Landhane haleløs.
af Heine Refsing

Gumpehøns – haleløse Danske Landhøns

af Jørgen Nielsen (foto: Heine Refsing)

En gang sidst i 1980'erne da vores forening til bevarelse af de gamle danske husdyrracer havde et regelmæssig indlæg i et landbrugsfagligt blad, havde jeg et indlæg fra vores årlige racedue udstilling hvor jeg fortalte om de danske racer.

Da jeg kom til de udstillede mørk brandede danske tumlinger, beklagede jeg mig lidt over, at farven virkede for tør. Jeg kunne godt tro, at de ikke var veludstyrrede med fedtkiler, som er en slags underfjer der afgiver et pudsemiddel, som duen plejer fjerdragten med.

Kort efter blev jeg kontaktet af en ældre landmand fra Halkevad ved Slagelse på Sydsjælland, der tilbød mig 2 par af hans gammeldags fritflyvende mørk brandede tumlinger. Da vi havde talt nogle gange i telefonen, fortalte han også om nogle brune høns uden haler. Da jeg lo har han danske landhøns og tumlingens siden 1960 og 1971, mente jeg, at det kunne være sjovt også at have gumpehøns.

Han var dog enig i at jeg skulle betale for dem, og jeg havde foreslået at han skulle sælge dem på trappen med hanen, men han var i huset, men reagerede ikke, og det endte med at jeg måtte lægge de aftalte 50 kr. på trappen og drage hjem med hanen uden at have mødt den sidste avler, der havde reddet de danske gumpehøns fra at uddø.

De 2 par duer og hanen, levede på naboens gård og jeg brugte dem til mine forventninger, dog var den lidt lys i hals og saddel behæng, men jeg brugte den til et par mørke landhøns.

Du har downloadet en light version af Loci, i lavere opløsning og ikke print-bar.

Bliv betalende støttemedlem og modtag Loci i høj opløsning og printbar direkte til din emailadresse.

[Tilmeld her](#)



Danske Dværg Landhøns med og uden hale.

Den lille avlsstamme med den ene hane og 2 af mine høner, gav pænt med kyllinger, men med en stor "spredning" i halen, nogle havde ganske få fjer og enkelte var gumpehøns. Jeg tror at genet er delvist dominerende, men jeg har ikke fundet ret meget om haleløshed eller gumpehøns i den litteratur om Danske Landhøns jeg har. De haleløse Landhøns har sikkert i mange år været et kendt fænomen, men måske ikke været så højt værdsat i inderkredsen af udstillere.

I 1988 da vi havde et historisk dyrskue med næsten alle de gamle danske husdyrracer i

den fynske landsby havde jeg eksemplarer af danske landhøns i 4 farver og 3 typer (almindelige, lutte og gumpe) udstillet.

Under udstillingen forsvandt en perlefarvet svaber, som jeg aldrig genfangede, og en sort gumpehøne. Jeg var så heldig at en udstiller af gammel dansk hønsehund tilbød mig assistance, og 10 minutter senere kom hans hund og afleverede min dejlige sorte høne, bortset fra et par deformerede vingefjer fejlede hun intet.

Gumpehøns og befrugtningsproblemer

En af årsagerne til de haledøse Landhøns manglende udbredelse kan være, at der ofte er lav procent befrugtede æg. For at være perfekt skal en gumpehøne/hane jo mangle både halehvirvler og en tap der hedder pygostyle. Da knoglerne jo er muskelfæste, må der mangle nogle muskler som normalt ville styre halen. Gumpehaner har ofte lav befrugtning. Gumpehøner har ofte lav befrugtning. Efter noget tid har de parrede! Åbenbart fjernes væk fra hønernes kønsåbning når en normal høne med hale parres; men pga af de manglende muskler omkring halehvirvlen, sker det ikke når en gumpehøne parres. Jeg overvejer ville være nødt til at inseminere gumpehønerne. Men løsningen er dog ganske enkel. Da jeg begyndte at klippe hønernes fjer i bagpart

Du har downloadet en light version af Loci, i lavere opløsning og ikke print-bar.

Bliv betalende støttemedlem og modtag Loci i høj opløsning og printbar direkte til din emailadresse.

[Tilmeld her](#)



Gumpehøne før og efter studsning af bagpartiets fjer til avlssæsonen.

Nye farvevarieteter

Først i 1970'erne havde jeg læst lidt om gråtavlede landhøns, og da de jo ikke fandtes mere måtte jeg fremavle dem selv. Jeg købte en tværstribet plymouth rocks hane, sammen med en brun landhøne og en brun luttehøne fik han en del kyllinger, i løbet af nogle år fik jeg fremavlet ret pæne sorte og gråtavlede landhøns og luttehøns. Der opstod også til min forundring rødsadlede og næsten gule. Jeg købte dog en gul italienerhøne, som efter aftale med opdrætteren var svag i løbsfarve, kort i ryggen og havde lille kam, til forbedring af den gule farve, der var opstået i min krydsningsavl. Resultatet var meget pænt. Men på et tidspunkt måtte jeg erkende at det er de brune landhøns og lutter der fascinerede mig mest, så alle de andre varieteter blev overgivet til en meget interesseret yngre mand.

Heldigvis er der stadig enkelte der kører projektet videre, så der af og til er udstillet gråtavlede og sorte landhøns og luttehøns.

Nu har jeg brune landhøns og luttet i almindelig og i dværg.

De andre farver og varieteter er vist ikke alle stadig til stede, men sort og gråtavlede landhøns og luttet har jeg set, og brune gumpehøns ved jeg også har fanget andre opdrætters interesse. De gule og rødsadlede er måske væk, men de erfaringer jeg har fået har da været spændende.

I avlsarbejdets grænseland

Jeg havde også på både luttet og gumpehøns i mine brune dværg landhøns og her vil jeg gerne fortælle om et lille eksperiment. På et tidspunkt fik jeg den ide at jeg ville fremavle noget jeg vil kalde hønsebefjedrede dværg gumpeluttet. På dansk kaldes det "Loci" og på tysk hedder det hennenfiedrig og på engelsk henny derfor valgte jeg betegnelsen hønsebefjedrede. Jeg har altid haft en dværg hamburger hane hos en kammerat. Jeg havde også en dværg gumpeluttet i "brunt" så ved hjælp af lidt krydsning fik jeg kombineret de 3 sæerprægede gener i samme dyr. Jeg fik efter nogle år lavet en lille stamme af dværg lutte gumpet, der var ret pæne. Desværre viste det sig at hanen ikke kunne befrugte. Han trådte hønserne lige så tit som de andre haner gør, men han var jo lutteluttet. De sætter fødderne samme sted på hønsernes ryg som haner med normale ben gør, men kombineret med den for omfattende mangel på muskler til at trække fjerene væk fra kloakåbningen gør efter min erfaring at de ikke kan formere sig. Jeg prøvede også at fjerne hale dæk fjere fra begge køn, men afgangningen af hale dæk fjere hjalp ikke. Et sjovt forsøg syntes jeg. Held og lykke hvis andre skulle blive inspireret.

De landhønseligste hilsner

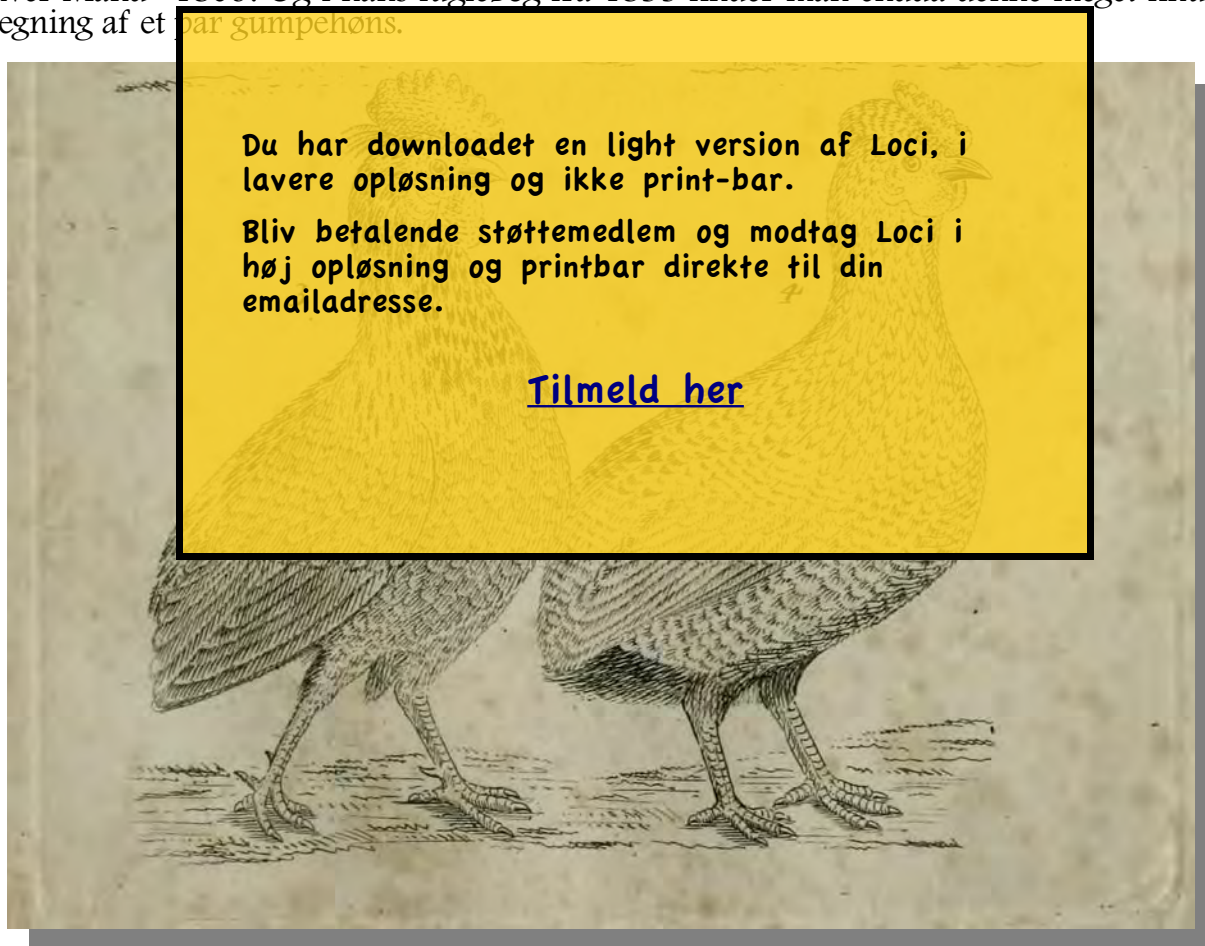


Store Danske Landhøns gumper på et historisk dyrskue.

Gumpehønsenes oprindelse

af Heine Refsing

Det antages at de Danske Landhøns forfædre kom til Danmark allerede i Jernalderen. Hvorlænge gumpe-genet har været i bestanden ved man ikke meget om. Men en af de tidligste skriftlige kilder der nævner gumpehøns er F. C. Kielsen i bogen "Naturhistorie for hver Mand" 1809. Og i hans fuglebog fra 1835 finder man endda denne meget finurlige tegning af et par gumpehøns.



Sandsynligvis har gumperne været ganske almindelige i nogle egne, hvis folk har syntes gumpehanen så sjov ud og valgt den frem for den med hale har det dominante gen hurtigt udbredt sig i landsbyernes hønseflokk. Folkeovertroen sagde i øvrigt at ræven ikke kunne fange gumpehønsene pga. af den manglende hale, så det kan jo have været endnu en grund til at vælge ham.

Bonden Ingvor Ingvorsen f. 1845 skriver i sine erindringer om barndom og ungdom i midten af 1800-tallet bla. følgende om hønseholdet på barndomsgården i Terslev Sogn på Sydsjælland:

"Man skelnede mellem to Slags Høns, dem med Hale og dem uden Hale; de sidste blev kaldt Gumpehøns."

- fra "Gammelt sjællandsk bondeliv" red. Henrik Ussing udg. 1918.

I den første danske fjerkræstandard skrevet af J. Pedersen-Bjergaard beskrives gumpevarianten i standarden for Danske Landhøns som følger:

"Gumpehøns eller haleløse høns. Saadanne forekomme i nedarvelig Form i næsten alle Lande og omtales allerede for Aarhundreder tilbage. Ogsaa her i Landet har Gumpehøns været kendte, længe før der blev Tale om rationel Raceavl. Det ejendommelig for Høns, som falde under denne Betegnelse er, at den yderste Halehvirvel mangler, og de nærmeste Hvirvler er ufuldstændigt udviklede, saa at

baade Haner og Høner helt mangle Halefjer. Haledækfjerene falde derimod i Rigelig Fylde ud over Kroppens Endeparti. - Der klages jævnligt over manglende Befrugtning af Æg af Gumpehøns. Aarsagen er af rent mekanisk Art og kan hæves ved en passende Studsnings af nævnte Haledækfjer baade hos Hane og Høner.”

- Dansk Fjerkræ Standard. 1908.

Gumpe-genet gør at hønens skelet mangler de yderste halehvirvler og man kan allerede på små kyllinger mærke at den lille halegump mangler og at der tværtimod er en lille hulning.

Den manglende halegump betyder også at gumpehønsene mangler fedtkirtlen, som normalt bruges i forbindelse med fjerpuddingen. Det betyder at deres fjerdragt er en anelse mindre vandafvisende end høns med normal fedtkirtel, forskellen er dog ikke meget påfaldende, når man ser gumpen og halede sammen efter en regnbyge.

Du har downloadet en light version af Loci, i lavere opløsning og ikke print-bar.

Bliv betalende støttemedlem og modtag Loci i høj opløsning og printbar direkte til din emailadresse.

[Tilmeld her](#)

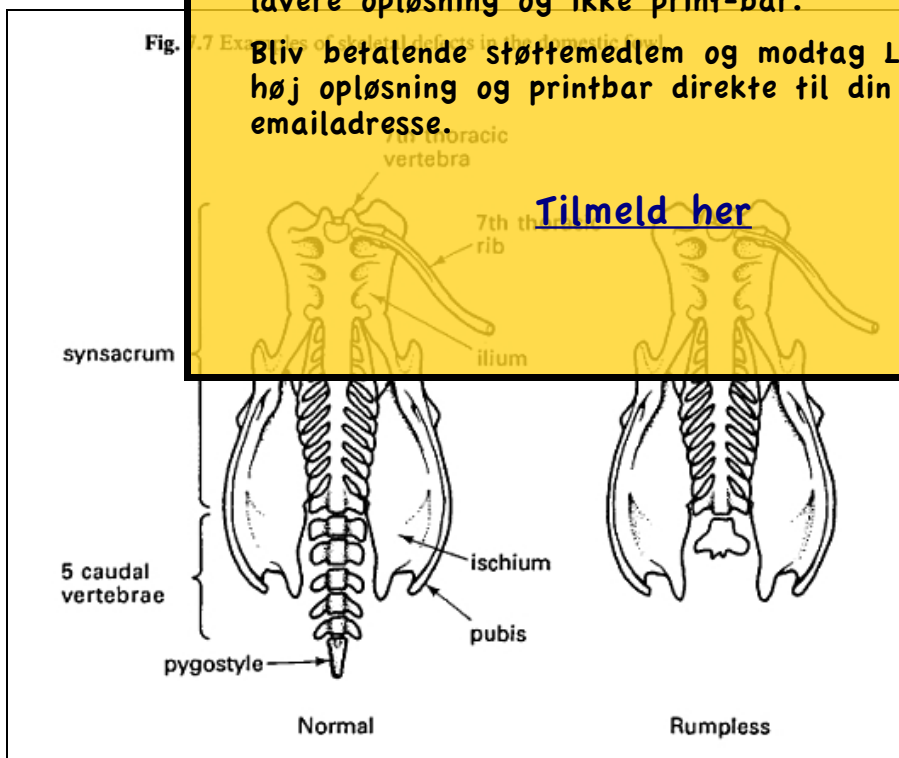
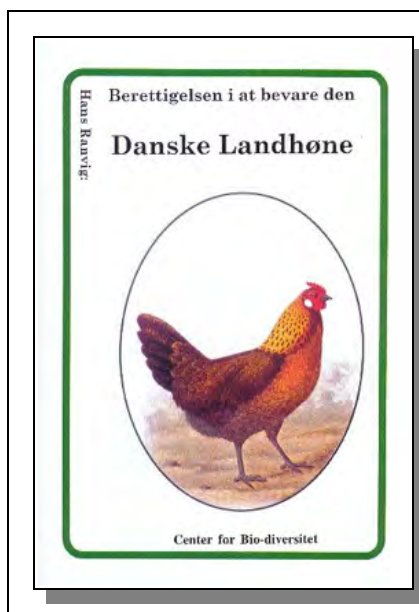


Illustration af normal- og gumpehøns skelet fra "Genetics and evolution of Domestic Fowl" af Lewis Stevens.



"Berettigelsen i at bevare den Danske Landhøne", blev oprindeligt skrevet af Hans Ranvig i 1974, som en 1 points opgave under landbrugsstudiet på Landbohøjskolen. Dengang som nu rummer den en god introduktion til Landhønsens værdifulde egenskaber, og betydningen af at bevare vores nationale hønserace. Selvom den idag for første gang i sin 1000 årige historie er uden kortsigtet samfundsøkonomisk betydning.

Siden 1974 har Landhønsen genvundet en del af sin fordums popularitet. Danske Landhøns er blevet en smuk og nyttig del af mange økologiske nyttehaver. I disse omgivelser er den på hjemmebane, og både til gavn og glæde for sine ejere.

30 kr. + porto – Bestil på: www.biodiverse.dk

Genetikken bag haleløshed

Et enkelt gen udløser den manglende hale, derfor er det også nemt at avle almindelige Danske Landhøns med hale sammen med den haleløse variant af Landhøns sammen, der er i princippet kun et gen til forskel.

Genet kaldes Rp – Rumplessness, det er et dominant gen. Haleløshed kan også opstå ved et uheld under udrukningen, i forsøg er det feks fremkaldt kunstigt ved rystelser og pludselig nedkøling af æg under udrukning. De former går dog ikke i arv. Endelig er det et sjældent recessivt gen for haleløshed kaldet Rp-2; men det er kun fundet i en lille industrihøns i USA.

Arvegangen er ret simpel:

Hvis både hane og hunne har anlæg for hale (Rp/+ eller +/+) vil de få kyllinger med hale. Hvis kun én af de to har anlæg for hale (Rp/+ eller Rp/Rp) vil de få kyllinger med og uden hale. Hvis kun én af de to har anlæg for hale (Rp/+ eller Rp/Rp) vil de få kyllinger med og uden hale.

Kombinationerne kaldes for som følger:

Gumpe med 2 Rp/Rp anlæg (+) **Bliv betalende støttemedlem og modtag Loci i høj opløsning og printbar direkte til din emailadresse.**

	+	+
Rp	Rp / +	Rp / +
Rp	Rp / +	Rp / +

Du har downloadet en light version af Loci, hvis 2 gumper har lavere opløsning og ikke print-bar.

Bliv betalende støttemedlem og modtag Loci i høj opløsning og printbar direkte til din emailadresse.

[Tilmeld her](#)

100 % Rp / +
Alle kyllinger bliver gumper med anlæg for hale.

Gumpe med et Rp/+ anlæg x halet (+/+)

	+	+
Rp	Rp / +	Rp / +
+	+ / +	+ / +

50 % Rp / + - gumper med anlæg for hale.
50 % + / + - halede.

2 Gumper med anlæg for hale (Rp/+)

	Rp	+
Rp	Rp / Rp	Rp / +
+	Rp / +	+ / +

25 % Rp / Rp - rentavlende gumper.
50 % Rp / + - gumper med anlæg for hale.
25 % + / + - halede

Avlen i praksis

Selve den manglende gump og hales nedarvning er som beskrevet ret enkel. I praksis er det dog en smule mere kompliceret.

Selvom halegumpen mangler og der ikke er basis for en rigtig hale kommer der hos en del kyllinger nogle halefjers-lignende stritfjer, der som regel peger nedad eller vandret bagud. Der kan være fra en enkelt fjer op til i sjældne tilfælde 8-10 stk.

Det skæmmer en Gumpehøne temmelig meget, og kyllinger med stritfjer bør ikke bruges i avlen.



Gumpehøne med stritfjer – ingen antydning af halegumpen, men alligevel 3-4 misdannede halefjer.

Stritfjerene tilskrives et eller flere modificerende gener, der på en eller anden måde modvirker RP-genet. Stritfjerene optræder både efter parringer mellem 2 gumper og gump x halet. Når man avler gumper helt uden stritfjer sammen aftager tendensen for hver generation. Halede individer kan naturligvis også bære ”stritfjersgenerne”, men der kan man ikke se effekten.

Efter halet x gump kan der godt komme kun korrekte gumpede og halede. Hvis de halede er faldet efter korrekte gumpeforældre, er risikoen for ”stritfjer” også mindre. Det kan være en fordel at avle en blandet stamme af halede og gump Landhøns, når man altid bruger korrekte gumper, vil man hurtigt få fine avlsresultater af kombinationen. Hvis der er problemer med befrugtningen giver kombinationen af en gump hane parret med en normal halet høne helt normal befrugtningprocent.

Gumpe-genet findes i mange racer verden over, mest kendt er Araucana racen, der stammer fra Sydamerika, og var fremavlet af Indianerne inden Columbus ankom.



NeoOffice

NeoOffice® is Mac OS X office software funded



SeaMonkey

all-in-one internet application suite

Bevaring og udvikling af kulturplanter - i "ny" EU-version



af Inger Heyerdahl-Jensen (foto: Erling Mortensen)

I flere tusind år har vi mennesker dyrket vores marker, haver og parker. Afgrøderne har vi spist, byttet og solgt: som føde, foder og såsæd. Eller nydt dem som prydeplanter.

Hver egn havde sine sorter. I de sidste hundrede år er mange af de gamle sorter forsvundet i hele Europa, til fordel for industrielt fremstillede og dyrkede sorter tilpasset det moderne landbrug og fødevarerindustriens behov. Og for hver nye, billigere fodvare er ikke et forglemme. Følgelig er mange gamle og sjældne kulturplanter er dokumenteret i som mere videnskabelige fremskillinger, se f.eks. "A guide to EU legislation to the biodiversity",

Du har downloadet en light version af Loci, i lavere opløsning og ikke print-bar.
Bliv betalende støttemedlem og modtag Loci i høj opløsning og printbar direkte til din emailadresse.

såvel populær marketing of udgivet af det alle måder en

Ikke just let l

[Tilmeld her](#)



Gamle kornsorter: Nøgen Havre og Blå Emmer.

En forordning for 12 direktiver

EU, som en gang hed Fællesmarkedet og havde til formål, at sørge for at tilrettelægge forholdene for fri handel af varer på tværs af grænserne i efterkrigstidens Europa, har fra 1960'erne og frem til i dag vedtaget 12 direktiver med 94 dertil hørende følgelove (såkaldte delegated acts) om varen frø og andre plantereproducerende materialer.

I et forsøg på at rydde op i mængden af love fremsatte EU-Kommissionen i maj 2013 "Forslag til Europa-Parlamentets og Rådets Forordning om produktion og markedsføring af planteforneringsmateriale" (COM(2013)262) som skal erstatte de 12 direktiver. Forud for forslaget gik en langvarig proces med høringer og diskussioner hvor man inddrog de berørte parter. Nogle (f.eks. frøindustrien) er dog blevet bedre hørt end andre (f.eks. organisationer der arbejder for at bevare biodiversiteten)

I Danmark har det været svært at løbe en debat om forslaget i gang, mens der i andre EU-lande har været en livlig debat både i de trykte og på de sociale medier. Ikke altid lige saglige... Det er nyt, at lovgivningen bliver til en forordning, dvs. reglerne er bindende i alle enkeltheder og gælder umiddelbart i hver medlemsstat - i modsætning til den nuværende som er baseret på direktiver og hvor de nationale myndigheder har lidt større manøvrerum for den praktiske udformning. Flere EU-parlamentsmedlemmer og ngo'er har ønsket at bevare direktiv-formen, netop for at kunne tilpasse lovgivningen til nationale forhold og traditioner. Kommissionen siger nej, fordi ulige fortolkninger skaber ulige konkurrenceforhold for branchen.

Det vil stadig være nødvendigt, at supplere med følgelove for at præcisere bestemmelserne som i flere tilfælde er meget overordnede. Tallet 90 er fremført af flere parlamentsmedlemmer. Følgelovene skal vedtages efter, at forordningen er vedtaget, og det er umuligt, at forudsige hvordan de vil falde ud fra en bevaringssynsvinkel.

Med Lissabontraktaten kom bæredygtig udvikling og bevaring af naturressourcerne ind i beskrivelsen af EUs mål (Artikel 3). Men det er ikke den tankegang som præger forslaget som er blevet markedsført som en modernisering og harmonisering af de gamle regler og i princippet er en sammenskrivning af disse. I praksis strammer man skruen set fra et bevaringssynspunkt.

Hvad og hvornår gælder forslaget for?

I princippet alle planteforformeringsmateriale: frø, pødeviste, stiklinger, udplantningsplanter osv. der markedsføres, selv om det ikke produceres med "kommercielt" formål. Det sidste er nyt i forhold til nogle af de tidligere regler. Her bruges gennemgående ordet "frø" som fællesbetegnelse for alle typer materialer. Du har downloadet en light version af Loci, i lavere opløsning og ikke print-bar. Blev betalende støttemedlem og modtag Loci i høj opløsning og printbar direkte til din emailadresse.

Hvad går forslaget ud på?

Omdrejningspunktet er et krav om aprovejning og godkendelse af den enkelte sorts ensartethed og stabilitet der skal opfyldes for at materialet kan blive registreret i EUs sortsregister. Registreringen er obligatorisk, dernæst skal de individuelle sorter (ligeledes obligatorisk) for at kunne markedsføres. En administrativ og økonomisk tung proces som skal brugerfinansieres vha. opkrævning af gebyrer fra producenterne. [Tilmeld her](#)

Gamle sorter

Kan registreres i et nationale sortsregister med en såkaldt "officielt anerkendt beskrivelse" der påviser SES. Gebyret kendes ikke, men skal reduceres aht. til små producenter. Hvem der skal betale en evt. forskel mellem det reducerede gebyr og den reelle udgift er der ikke taget stilling til.

En sort kan registreres i flere nationale registre, men skal førstegangsregistreres i den region hvor den har sin oprindelse uden hensyn til om den dyrkes der nu.

Hvor langt tilbage i tid vil man gå for at afgøre "først"? Frø kender ikke landegrænser. Mange



Gamle køkkenurter: Maries Høje ært og Carlos Favorit bønne.

En drømmeløsning for diversiteten?

Hold sorter uden ejere, eller hvis ejere ønsker at betragte dem som "public domain" eller "commons" (de findes) udenfor forordningen, hvad enten de producerer gamle sorter, heterogent materiale, nichematerialer eller nye sorter og afskaf den obligatoriske registrering - og certificering.

Og mærk dem tydeligt "Ej EU-certificerede". Så har man som forbruger et valg. Og lur mig om frøbranchen ikke vil beholde sin markedsandel, de store landbrug har brug for den garanti certificeringen giver. Andre forbrugere vil også foretrække den sikkerhed.

Men vi landsbytusser kan vælge at købe vore frø fra en kollega eller nabo, en vi har tillid til. Hvad enten vi dyrker gamle eller nye sorter. Går det galt, må vi selv tage ansvar. Og bemærk det her drejer sig ikke om plantesundhed. Den har EU en anden forordning til.

Hvad sker der nu?

Det er et rigtig godt spørgsmål.

Den indleder (hovedansvarlige paragraffer).

Da fristen for afspejler de problemer og interessemodsatninger som er omtalt i artiklen og flere til.

Som konsekvens ønsker mere til.

og de folkevalg AGRI har nu (trække forslag Den mest sande EU-systemet),

Parlamentets de 1461 ændringsforslag. Det kan næppe nås før i næste session (med et nyvalgt Parlament) og endelig vedtagelse næste vinter.

I mellemtiden går kampen mellem de små forædlere/producenter inkl. ngo'erne og den multinationale frøindustri og andre landbrugsindustrielle organisationer videre.

Du har downloadet en light version af Loci, i lavere opløsning og ikke print-bar.

Bliv betalende støttemedlem og modtag Loci i høj opløsning og printbar direkte til din emailadresse.

[Tilmeld her](#)

Husk kontingent for 2014

Beløbet er valgfrit for 2014 – alle der indbetaler et beløb bliver krydset af som betalende medlemmer uanset beløbets størrelse.

Husk fuld navn og adresse, samt gerne medlemsnr.

INDBETALINGSKORT		KA	KVITTERING	
Reg.nr.	Kontonr.	Checks og lignende accepteres under forbehold af at pengeinstituttet modtager betalingen. Ved kontant betaling i pengeinstituttet med terminal er det udelukkende pengeinstituttets kvitteringstryk der er bevis for hvilket beløb der er indbetalt.		
Indbetaler	Kreditnummer og beløbsmodtager 89 88 08 58 Center for Bio-diversitet Hvejselvej 127 7300 Jelling	Kreditnummer og beløbsmodtager 89 88 08 58 Center for Bio-diversitet Hvejselvej 127 7300 Jelling		
	9860			
Meddelelse til modtager Kontingent 2014	Underskrift ved overførsel fra konto		Kvittering	
Kroner	Øre	Checkcifre	Betalingsdato	
Til maskinel aflæsning - Undgå venligst at skrive i nedenstående felt		Dag	Måned	År
+73<		+89880858<		
		FIK 762 (05.99) 9002-125112		

Gojibær (bukketorn) – efterlysning!



I forbindelse med den tidligere artiklen om Gojibær i [Loci nr. 1 2010](#) annoncerede vi et muligt medlemstilbud.

Det har vist sig lidt mere kompliceret, dels bliver der nu solgt talrige kommercielle sorter af Gojibær; dels viste den vilde klon fra Sydbyn, sig at blomstre ivrigt, men ikke sætte bær. Sandsynligvis skal der være flere planter, ikke kun aflæggere af en plante, for at de kan befrugte.

De Gojibær, der bliver solgt, har til gengæld flere steder vist sig slet ikke at blomstre under danske forhold. Så det taler jo for at finde vilde planter med god børsætning.

Hvis nogle medlemmer kender vilde populationer af Bukketorn, som sætter bær, ville vi mægtig gerne have friskplukkede bær tilsendt. Så vi kan tilbyde Goji materiale af dansk proveniens.

Send en email : info@biodiverse.dk

Ny E-bog fra Center for Biodiversitet:

Haandbog for due-elskere

af Cl. R. (Caspar Claudius Rosenhoff)

Elektronisk faksimile udgave af:

"Haandbog for Due Elskere"

- oprindeligt udgivet i Kbh. 1860.



Center for Biodiversitet

2012

Haandbog for Due Elskere af Cl. R (Caspar Claudius Rosenhoff)

Indeholdende: Duernes Beskrivelse, om Indkjøb, Fangst, Slag, Fodring, Pleie, Parring, Venner, Fjender, Nytte, Skade, Sygdomme, m.m. : med et Tillæg om "Duekunster"

Oprindeligt udgivet i København 1860.

Genudgivet i 2012, som E-bog i PDF format.

Med E-bogs versionen har vi gjort en virkelig sjælden bog tilgængelig for alle. Haandbog for Due Elskere som E-bog er en nøjagtig skannet kopi af den originale bog med en kort introduktion til forfatteren Caspar Claudius Rosenhoff.

Lille grundbog i duehold. En af de første eller måske den allerførste dansksprogede bog om duehold.

Bogen er 81 sider med gammeldags skrift.

Kan downloades eller bestilles som indbundet print på hjemmesiden: www.biodiverse.dk



LibreOffice

Afsender: info@biodiverse.dk

Center for Bio-diversitet - for livets mangfoldighed

Center for Bio-diversitet er et uafhængigt informationscenter.

Formålet er at informere om bevarelsen af den levende kulturarv - den traditionelle småavlerkultur og mangfoldigheden i kulturplanter og husdyrracer.

Blandt andet gennem udgivelse af Loci.

Som en ikke-regeringsorganisation kan Center for Bio-diversitet tale de truede dyr og planter sag ud fra et rent bevaringsorienteret perspektiv - fri for politiske overvejelser.

Og vi kan ligeud gøre opmærksom på en uheldig udvikling - fri af organisatoriske bindinger og kommercielle hensyn.

I "gamle dage" havde man et mere varieret udvalg af sorter - tilpasset lokale forhold, der var en kartoffelsort og en jordbærsorter for enhver smag og til ethvert formål. Nu har vi kun få sorter, som er velegnede til masseproduktion. De smager næsten ens - ikke særligt spændende!

Den biologiske og den kulturelle mangfoldighed går hånd i hånd. De gamle sorter og racer og den folkelige småavlerkultur hører sammen.

Danmark er forpligtet af Riokonventionen til at beskytte begge dele!

Center for Bio-diversitet ønsker almindelige menneskers ret til den biologiske mangfoldighed sikret. Som støttemedlem får du forskellige medlemstilbud, rabat på bøger, og modtager Loci - 2 gange årligt, med artikler om den levende kulturarv, bevaringsværdige sjældne sorter og racer, småavlerkulturen og bevarelse af naturlig genetisk variation og mangfoldighed.

www.biodiverse.dk